

REPORTE INTEGRADO DE SOSTENIBILIDAD

2022

Resumen ejecutivo

**Energía
competitiva
para la
equidad**



Introducción

Estrategia
del GEB

Gestión
del Entorno

Gobierno,
Talento y Bienestar

Portafolio
Sostenible y
Competitivo

2

TABLA DE CONTENIDO

Introducción	3	03 Gobierno, Talento y Bienestar	20
01 Estrategia del GEB	9	3.1 Gobierno Corporativo	21
1.1 Estrategia corporativa	10	3.2 Ética y transparencia	22
1.2 Gestión de riesgos	11	3.3 Gestión del Talento y Bienestar	23
02 Gestión del Entorno	12	3.4 Salud y seguridad en el trabajo	24
2.1 Prosperidad compartida	13	04 Portafolio sostenible y competitivo	25
2.2 Derechos Humanos	15	4.1 Desempeño económico	26
2.3 Desempeño ambiental	16	4.2 Excelencia operacional y calidad del servicio	28
2.4 Cambio climático	18	4.3 Transición energética y desarrollo bajo en carbono	30
		4.4 Innovación y transformación digital	31



INTRODUCCIÓN

Como parte del compromiso del Grupo Energía Bogotá (GEB) con la transparencia, la integridad y la rendición de cuentas a sus grupos de interés, se presenta el Resumen Ejecutivo del Reporte Integrado de Sostenibilidad 2022, con la gestión de los asuntos ambientales, sociales, económicos y de gobierno más relevantes de las operaciones del GEB y sus empresas en Colombia, Perú, Guatemala y Brasil.

La información divulgada en este documento ejecutivo corresponde a la gestión realizada entre el 1 de enero y el 31 de diciembre de 2022.

**Reporte de Sostenibilidad
- Grupo Energía Bogotá
(grupoenergiabogota.com)**



DIMENSIÓN ECONÓMICA Y DE GOBIERNO

8,5 %
de crecimiento de **EBITDA** frente a 2021, ingresos operacionales de
COP 6,87 billones
y utilidad neta controlada del orden de
COP 2,85 billones.

Fitch Ratings y Moody's afirmaron la calificación de **BBB** y **Baa2**, respectivamente, con perspectiva estable, manteniendo el grado de inversión de la Compañía.

95,9 %
de implementación de las mejores prácticas de la encuesta **Código País.**

84 %
de las inversiones se realizaron en **proyectos de transición energética.**

DIMENSIÓN AMBIENTAL

77.987 tCO₂e
en **bonos de carbono** por compensación del GEB y sus filiales.

14,8 %
de disminución en emisiones netas de GEI con respecto al año base.

Compromiso con la biodiversidad y la no deforestación.

Meta de no pérdida neta en biodiversidad.



NUESTRO COMPROMISO SOSTENIBLE

- Inclusión del GEB por segundo año consecutivo en los índices de sostenibilidad de **Dow Jones de Mercados Emergentes y Mercado Integrado Latinoamericano**, e inclusión en el Anuario de Sostenibilidad de S&P Global en reconocimiento a su alto desempeño en la gestión de los asuntos sociales, ambientales y de gobierno.

Nuestros capitales:



DIMENSIÓN SOCIAL

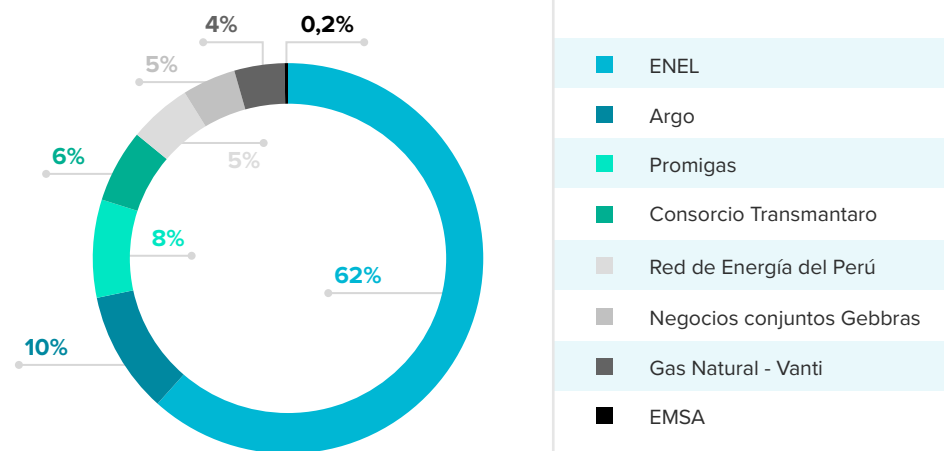
- COP 40.000 MM**
en inversión social, beneficiando a **127.000 personas**.
- COP 31.000 MM**
aprobados en **obras por impuestos**.
- Desarrollo del **sistema de debida diligencia** en materia de DDHH para el corporativo y negocio de transmisión en Colombia.
- Obtención de **Sello Oro Equipares**, en reconocimiento por el cierre de brechas de género.
- 5 años sin accidentes de trabajo fatales** en todas las operaciones en Colombia, Perú, Guatemala y Brasil.

CIFRAS RELEVANTES

PRECIO ACCIÓN GEB COP 1.683
Dic. 31, 2022



Ingresos método de participación

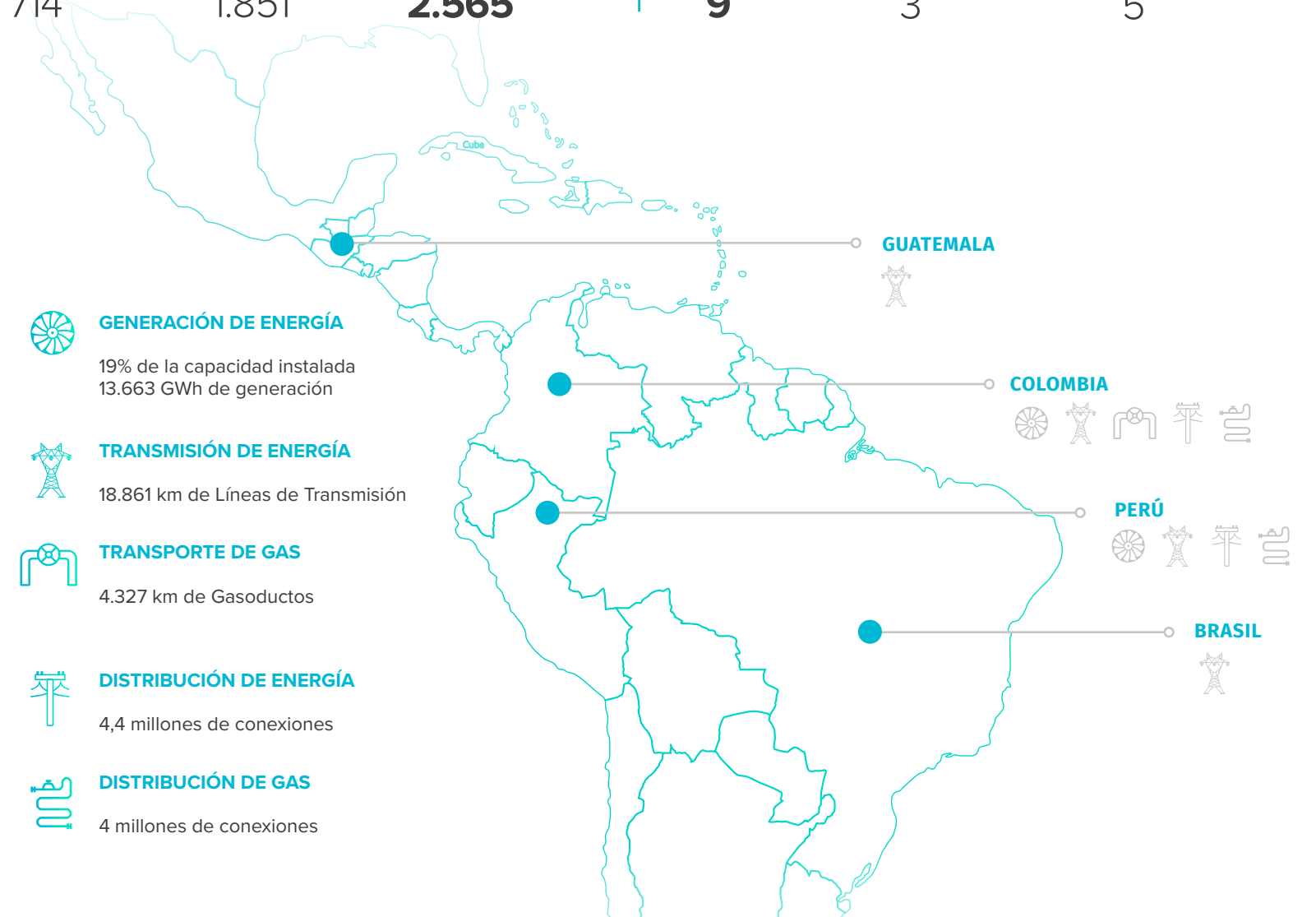


1. EBITDA ajustado: EBITDA controlado + dividendos decretados
2. Incluye Cantaloc y Power Co.

Colaboradores²



Junta Directiva



RECONOCIMIENTOS



Corporativa y Bonos Local Fitch: AAA, perspectiva estable



Corporativa y Bono Internacional Moody's: Baa2, perspectiva estable

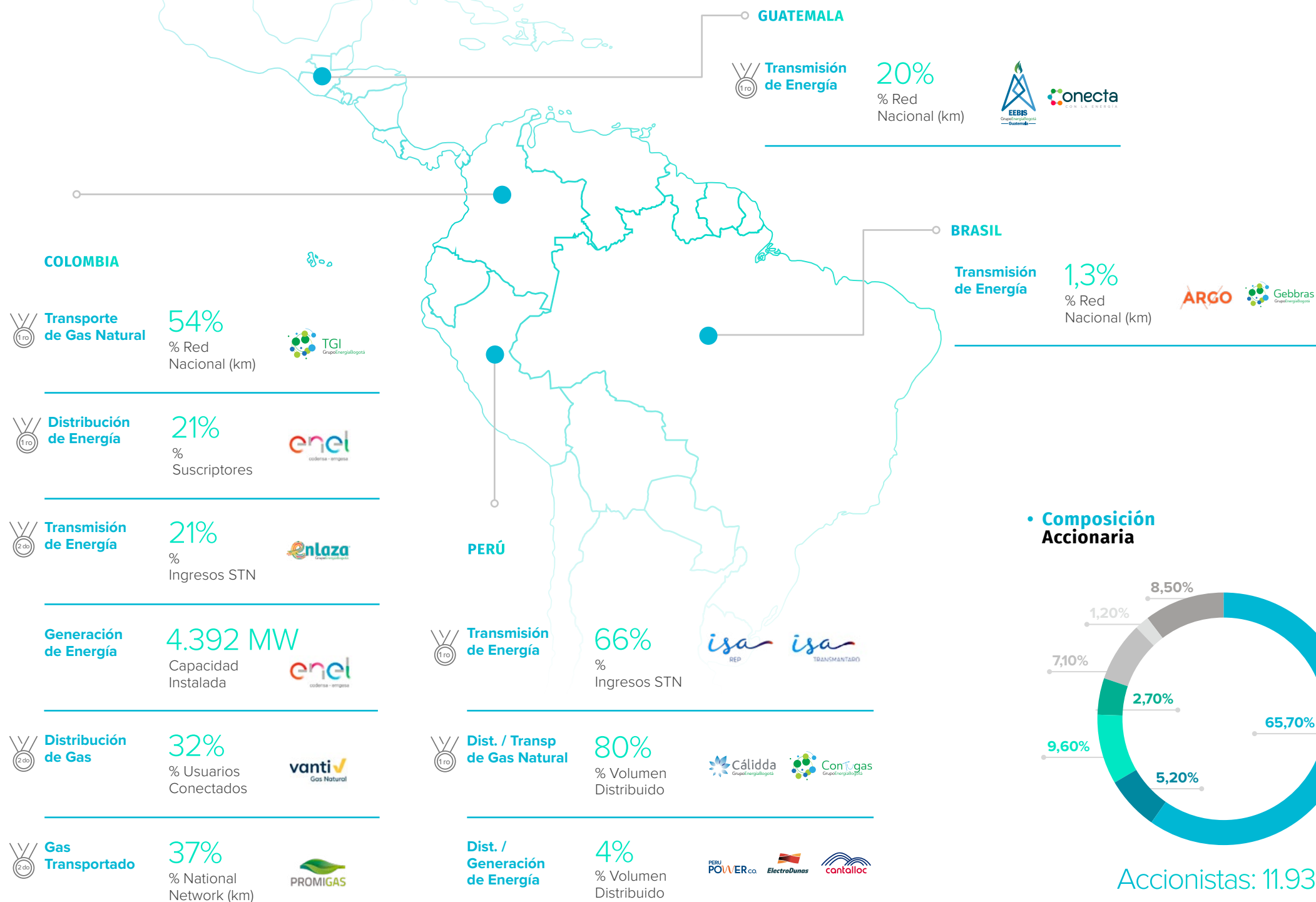


Member of Dow Jones Sustainability Indices
Powered by the S&P Global CSA

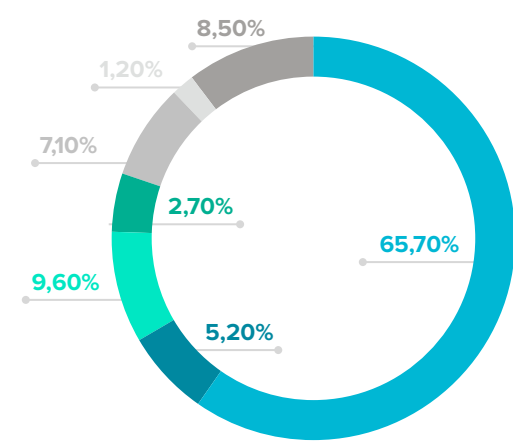
Sustainability Yearbook Member
S&P Global ESG Score 2022



PORTAFOLIO DE INVERSIÓN



Composición Accionaria



Accionistas: 11.933

EMPRESAS CONTROLADAS



PORTAFOLIO ESTRATÉGICO



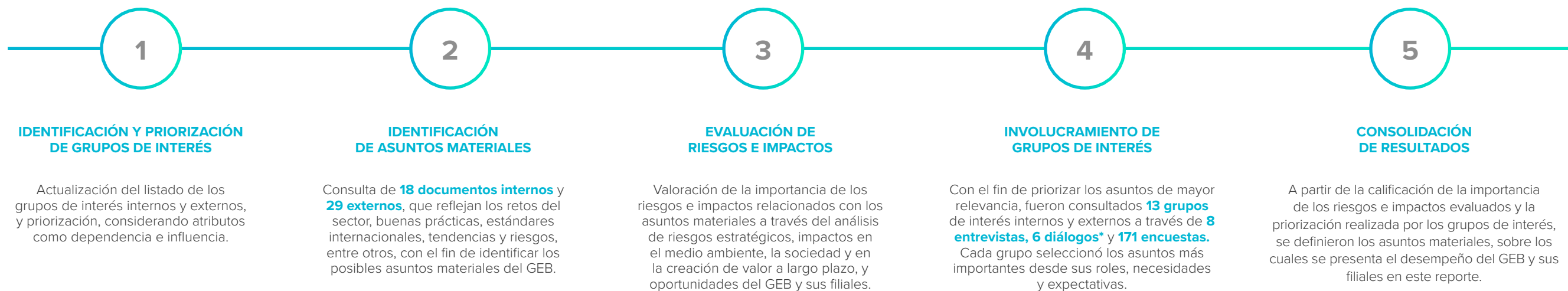
- Bogotá D.C.
- Corficolombiana
- Fondo Pensiones Obligatorias Porvenir
- Fondo Pensiones Obligatorias Colfondos
- Fondo Pensiones Obligatorias Protección
- Fondo Pensiones Obligatorias Skandia
- Otros

ANÁLISIS DE MATERIALIDAD

El análisis de materialidad orienta la gestión del GEB y sus filiales hacia objetivos y metas que aportan al cumplimiento de su estrategia corporativa, a la generación de valor a largo plazo, al mejoramiento continuo de la competitividad y la rentabilidad, y a la construcción de condiciones favorables para contribuir a la equidad y al cierre de brechas en los territorios.



PROCESO DE REVISIÓN DE LA MATERIALIDAD



*Focus group

• **Los grupos de interés
priorizados del GEB son:**



(GRI 3-2)

**LISTADO DE
TEMAS MATERIALES**

Los temas priorizados más importantes para el GEB y sus grupos de interés son:

- Transición energética y desarrollo bajo en carbono
- Cambio climático
- Gobierno corporativo
- Excelencia operacional y calidad del servicio
- Desempeño económico
- Desempeño ambiental
- Innovación y transformación digital
- Ética y transparencia
- Prosperidad compartida
- Gestión de riesgos
- Salud, seguridad y bienestar en el trabajo



Introducción

**Estrategia
del GEB**

Gestión
del Entorno

Gobierno,
Talento y Bienestar

Portafolio
Sostenible y
Competitivo

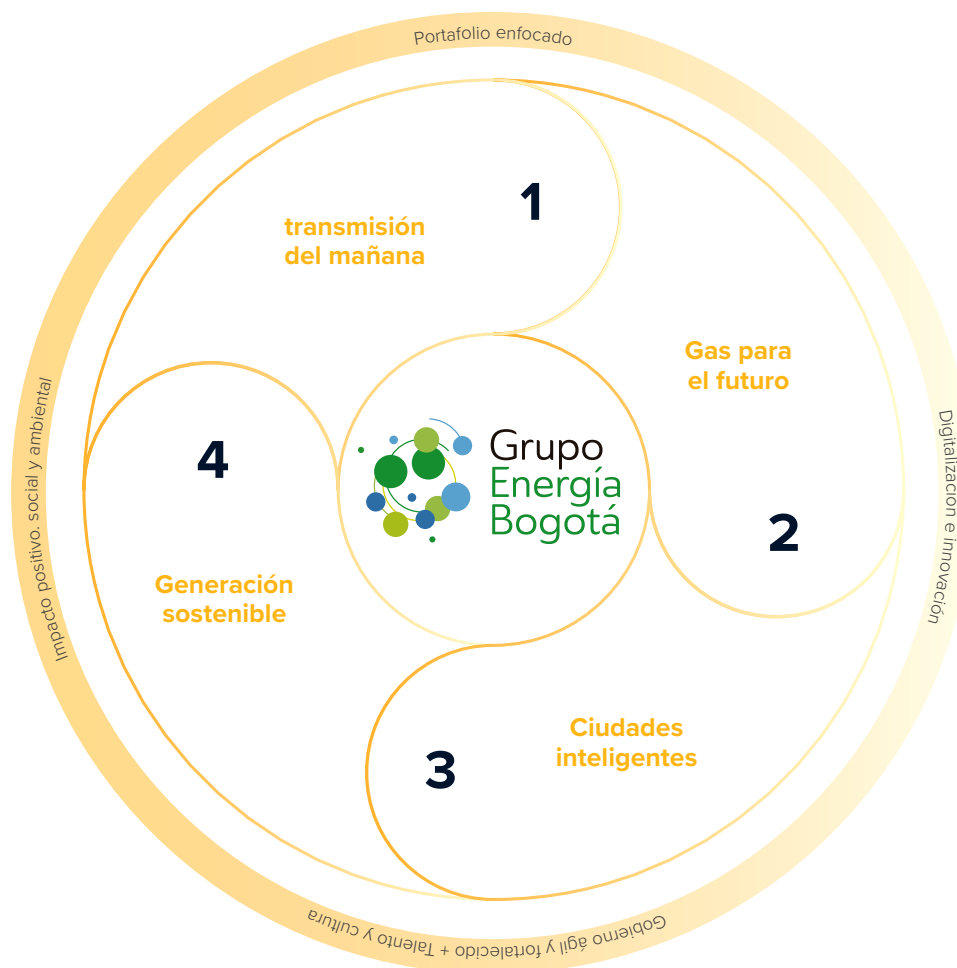


01

ESTRATEGIA DEL GEB

ESTRATEGIA CORPORATIVA

La estrategia del Grupo Energía Bogotá se centra en el propósito superior de «Mejorar vidas con energía sostenible y competitiva», que busca hacer de la energía un habilitador de desarrollo, prosperidad y bienestar en los territorios de influencia:



• Transmisión del mañana:

○ 2.700 km
de líneas sumadas al portafolio, cumpliendo así la meta proyectada a 2030.

○ 18.000 km
de líneas de transmisión alcanzadas al cierre del periodo.

○ **Creación de Enlaza** para la operación proyectos de transmisión de energía en Colombia.

○ Energización de subestaciones Las Cruces, Chiantla y Huehuetenango II en Guatemala

• Gas para el futuro:

○ + de 1,5 millones
de conexiones alcanzadas en Cálidda.

○ **Diseño de programa de Hidrógeno** y Adyacencias para generación de hidrógeno de bajas emisiones con TGI.

• Ciudades inteligentes:

○ Culminación de acuerdo de alcance con Enel para alumbrado público.

○ + COP 7.500 MM
de ingresos con Ágata.

• Generación sostenible:

○ 13.633 GWh
de generación neta y
4.392 MW
de capacidad instalada con Enel Colombia.

○ Inicio de la construcción de la línea de alta tensión del Parque Eólico Windpeshi de **220 kilovoltios (kV) y 97 km** de largo (60 km a través de Enel Colombia).

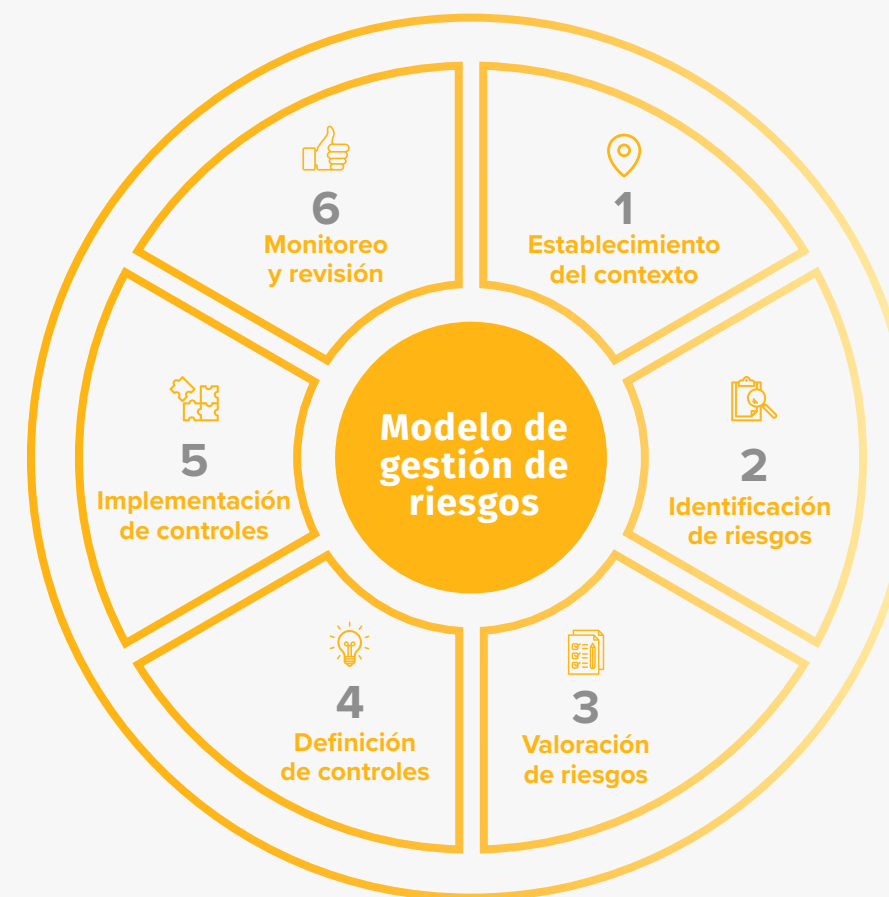
○ **Inicio de la construcción del parque solar más grande de Colombia y de Sudamérica:** Guayepo I & II, en el departamento del Atlántico.

GESTIÓN DE RIESGOS

El modelo de riesgos del GEB permite identificar amenazas y oportunidades para la Empresa, y gestionar los riesgos de manera proactiva. Esto contribuye a los resultados de los principales indicadores financieros, operativos, ambientales y sociales de la Compañía.

La gestión adecuada de los riesgos genera confianza en los grupos de interés, aporta a la creación de valor y a una sociedad más igualitaria.

En el GEB, se promueve constantemente la cultura de gestión de riesgos mediante la realización de talleres teóricos y prácticos, donde se transmite el conocimiento y se entrena a los colaboradores para realizar una adecuada identificación y gestión de los riesgos.



RESULTADOS:



Inclusión de los riesgos de cambio climático y derechos humanos (DDHH) en la matriz de riesgos estratégicos.



Unificación del fraude y la corrupción como riesgo estratégico de cumplimiento.



Identificación de contingencias de tipo legal, litigioso, contractual, regulatorio y tributario, entre otras.



Implementación de un monitoreo de tendencias mundiales que permiten identificar las principales tendencias del sector, e identificar brechas y oportunidades respecto a los riesgos estratégicos.



En 2022, el indicador de Materialización de Riesgos Estratégicos se mantuvo en **0%** para el GEB y la Sucursal de Transmisión.



02

GESTIÓN DEL ENTORNO

8 TRABAJO DECENTE
Y CRECIMIENTO
ECONÓMICO
8.1, 8.2, 8.4,
8.5, 8.7 y 8.8

9 INDUSTRIA,
INNOVACIÓN E
INFRAESTRUCTURA
9.1, 9.4

11 CIUDADES Y
COMUNIDADES
SOSTENIBLES
11.2

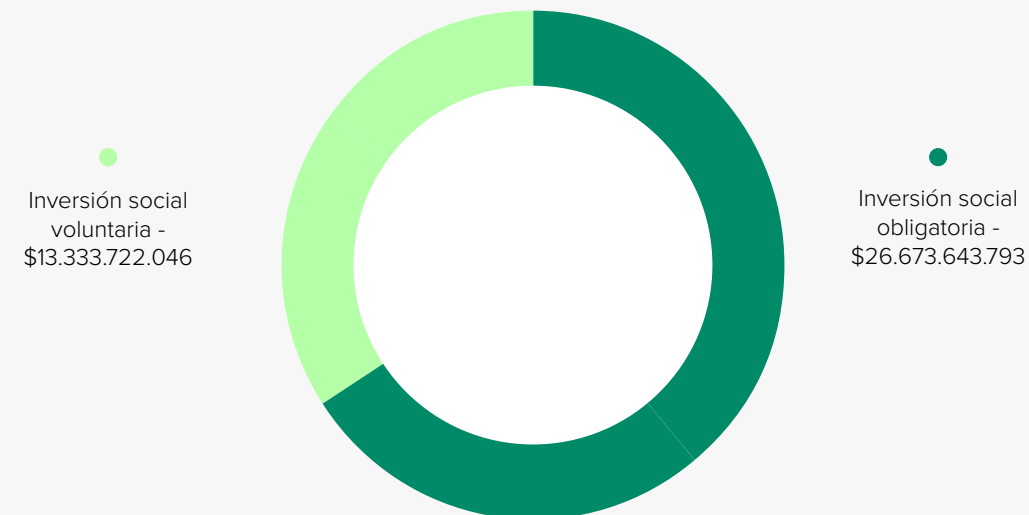
PROSPERIDAD COMPARTIDA

Para el GEB, la prosperidad compartida es una condición necesaria para el desarrollo exitoso de los proyectos y operaciones del Grupo. Las iniciativas de prosperidad compartida del Grupo se centran en el desarrollo de proyectos de impacto social, el fortalecimiento de proveedores, la dinamización de las economías en los territorios, la contratación de mano de obra local, la creación de valor compartido, el fortalecimiento institucional y del liderazgo comunitario, el dialogo social y relacionamiento intercultural, entre otros.

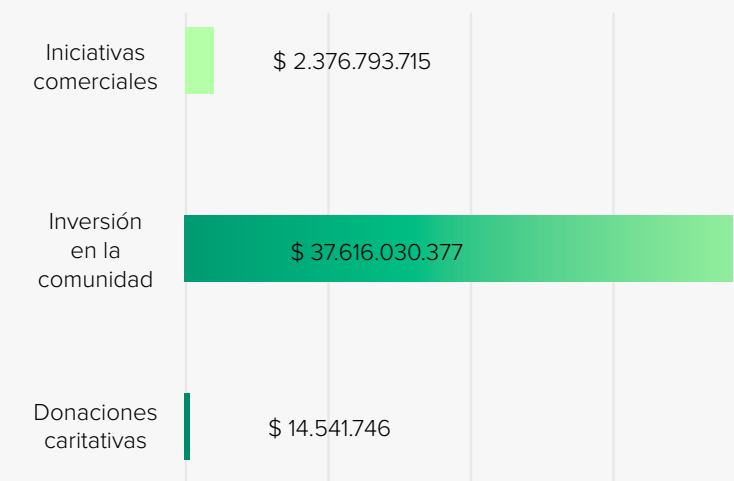


RESULTADOS:

• Total de inversión social (COP)



• Tipo de Inversión social (COP)



PROGRAMA DE FORMACIÓN PARA LA TRANSICIÓN ENERGÉTICA “FABIO CHAPARRO”

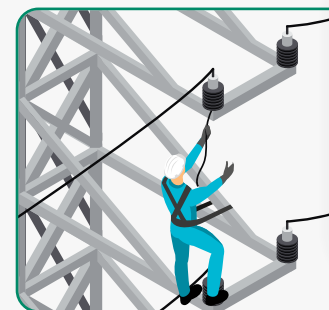
Inicio de la implementación del componente «Legado para los territorios» del programa Fabio Chaparro. Este programa cuenta con una inversión de

USD 13 MM

a 2030 y tiene la meta de fortalecer capacidades técnicas de más de

24.000 personas

a 2030 en zonas de influencia en áreas relevantes a la transición energética y la sostenibilidad. Dentro de las iniciativas del programa, se encuentran:



BECA PARA EL FUTURO

Formación de posgrado para colaboradores en áreas relevantes al propósito del GEB.



ACTUALIZACIÓN DE COMPETENCIAS

Fortalecimiento de las capacidades técnicas del talento humano del Grupo.



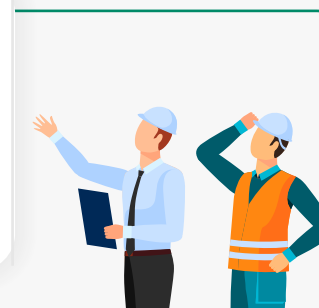
LEGADO PARA LOS TERRITORIOS

Formación en áreas de influencia del GEB en temas relevantes para la transición energética.



PREMIO DE INVESTIGACIÓN E INNOVACIÓN

Reconocimiento a la investigación y la innovación en programas de pregrado y postgrado en Universidades de zonas de influencia.



+ de COP 31.000 MM

aprobados en obras por impuestos para el desarrollo de proyectos de infraestructura educativa.

Inversión de COP 7.000 MM

en el programa “**Todos a la U**” coliderado con ATENEA y que formará en 2023 a más de 5.000 personas en conocimientos técnicos del sector digital, transición energética, habilidades blandas e inglés.

Alto retorno de la inversión social (SROI): 6,2 para el GEB; 1,9 para TGI; 1,9 para Cálidda; 2,9 para Contugas; 1,5 para ElectroDunas y 1,8 para Conecta.

Inversiones en infraestructura y servicios apoyados, y personas impactadas por los proyectos:



COP 1.717 MM
64.020 personas



COP 1.691 MM
3.854 personas



COP 887 MM
7.000 personas



COP 255 MM
1.180 personas



DERECHOS HUMANOS

En el Grupo Energía Bogotá, el respeto, protección y promoción de los derechos humanos (DDHH) y la diversidad, equidad e inclusión (DEI) son elementos claves de la estrategia corporativa y habilitadores del propósito superior: «Mejorar vidas con energía sostenible y competitiva».

Es por esto por lo que el Grupo Empresarial ha adoptado los más altos estándares internacionales y normas nacionales para garantizar la igualdad de oportunidades y derechos en los territorios donde opera.

ESTRATEGIA DE DERECHOS HUMANOS COMPONENTES



RESULTADOS:



Aprobación y adopción de la Política de DDHH por parte de la Junta Directiva del Grupo y los directorios de filiales (Cálidda, ElectroDunas, Conecta y Contugas).



Implementación de la debida diligencia en el Corporativo y su negocio de transmisión.



Identificación de mecanismos y medidas necesarias para evitar y compensar los potenciales impactos negativos en derechos humanos y aportar al bienestar local, y adopción de medidas de alertas tempranas y controles para evitar la materialización de los riesgos.



Inclusión del riesgo de vulneración de DDHH en la matriz de riesgos estratégicos del Grupo.



246 consultas previas realizadas a 2022 con grupos étnicos en los proyectos Interconexión Ecuador, Colectora, Refuerzo Suroccidental, La Loma, La Mina (Cesar) y Membrillal (Cartagena, Bolívar).



Incorporación de requisitos de diversidad, equidad e inclusión en sus procesos competitivos de contratación en Colombia.







DESEMPEÑO AMBIENTAL

En el GEB, el desempeño ambiental de los proyectos y operaciones debe alcanzar niveles de excelencia. Por esta razón, ha asumido compromisos públicos asociados a la gestión de la biodiversidad, la gestión ambiental y el uso de herramientas de gestión del entorno.

COMPROMISOS:

- 
Biodiversidad y no deforestación: el GEB está comprometido en no intervenir áreas declaradas Patrimonio Mundial ni aquellas protegidas en cualquiera de las categorías de conservación.
- 
No pérdida neta: el compromiso del GEB es aplicar el criterio de conectividad funcional asociado a todas las inversiones ambientales, ya sea desde escenarios obligatorios o voluntarios.

RESULTADOS:



Inversión voluntaria ambiental de más de
COP 1.600 MM.



Compensaciones forestales con inversiones de más de
COP 2.350 MM.



74 %
de estas inversiones se realizaron en conservación de ecosistemas.



24 %
destinado a restauración de ecosistemas, creación y fortalecimiento de áreas protegidas, y formación de comunidades en temas ambientales.



1 %
invertido en la prevención del deterioro de los recursos naturales, a partir de la generación de conocimientos y técnicas de monitoreo.



La Sucursal de Transmisión del GEB desarrolló una estrategia de compensaciones ambientales, priorizando acciones que contribuyan a la conectividad ecológica:

1. Primer corredor biológico de conectividad: **20 hectáreas** (municipio de San Antonio del Tequendama).
2. En marcha el modelo de conservación y distribución de la especie *Leopardus tigrinus* para la subzona hidrográfica del río Bogotá.



TGI realizó la siembra de **500 árboles nativos** en el municipio de Villavicencio.



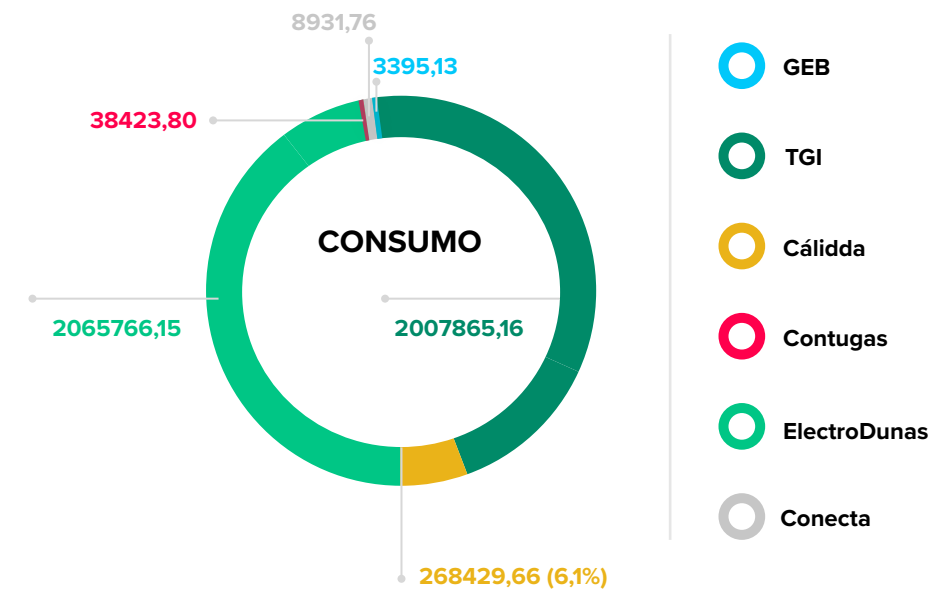
Cálidda obtuvo el **Certificado Azul** por la gestión sostenible del agua.



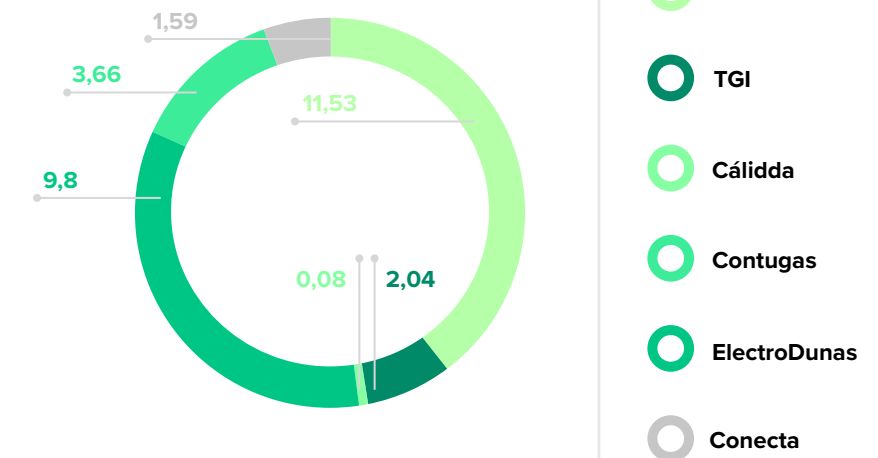
Contugas implementó proyecto de valorización de residuos orgánicos en Humay, Pisco.



ElectroDunas reemplazó **17.098 MWh** de energía de la red con la planta solar fotovoltaica Ica Norte.



El consumo de energía incluye todas las fuentes como: renovables, no renovables y compra a la red



El consumo de agua incluye todas las fuentes de agua superficial, subterránea y de terceros.



CAMBIO CLIMÁTICO

La gestión del cambio climático es un pilar fundamental de la estrategia corporativa.

En enero de 2022, el GEB adoptó la Política Corporativa de Cambio Climático, la cual establece cinco líneas de acción: evaluación de riesgos y oportunidades asociados al cambio climático, mitigación, adaptación, transición energética y asuntos financieros.



Aquí

RESULTADOS:



El Corporativo, la Sucursal de Transmisión y TGI en Colombia fueron certificados como carbono-neutros.



En junio de 2022, el GEB publicó el primer informe sobre riesgos y oportunidades climáticos según las recomendaciones del Task Force on Climate-Related Financial Disclosures (TCFD).



GEB, Cálida y TGI han adoptado las recomendaciones del Task Force on Climate-Related Financial Disclosures (TCFD).

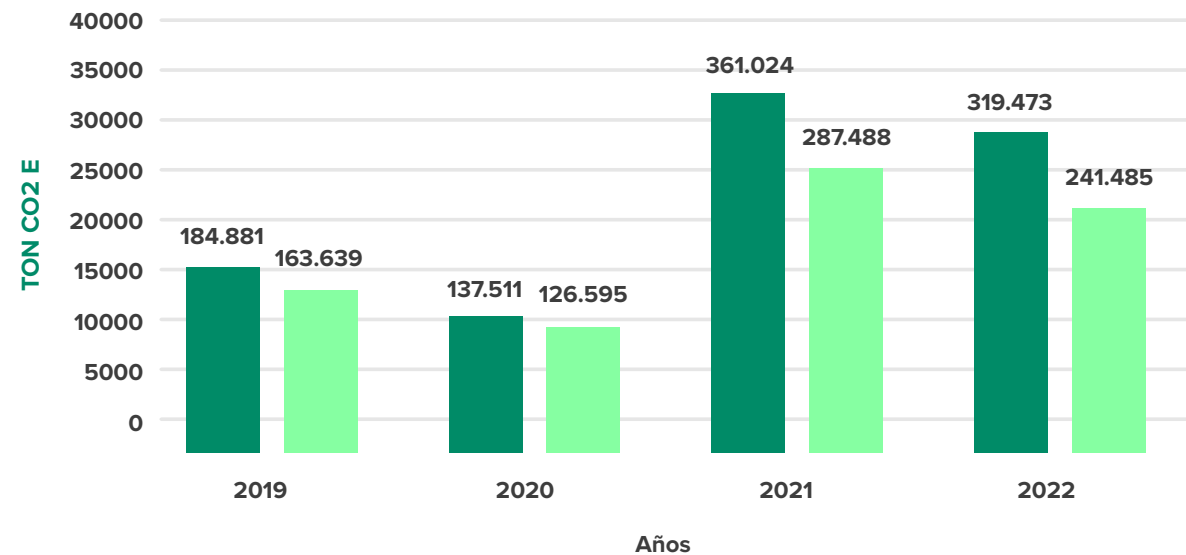


En 2022, TGI realizó una campaña de detección de fugas de metano, examinó el 13 % de su infraestructura y reparó las fugas identificadas.



EMISIONES TOTALES Y NETAS DEL GRUPO EMPRESARIAL

(GRI 305-1) (GRI 305-2) (GRI 305-3)



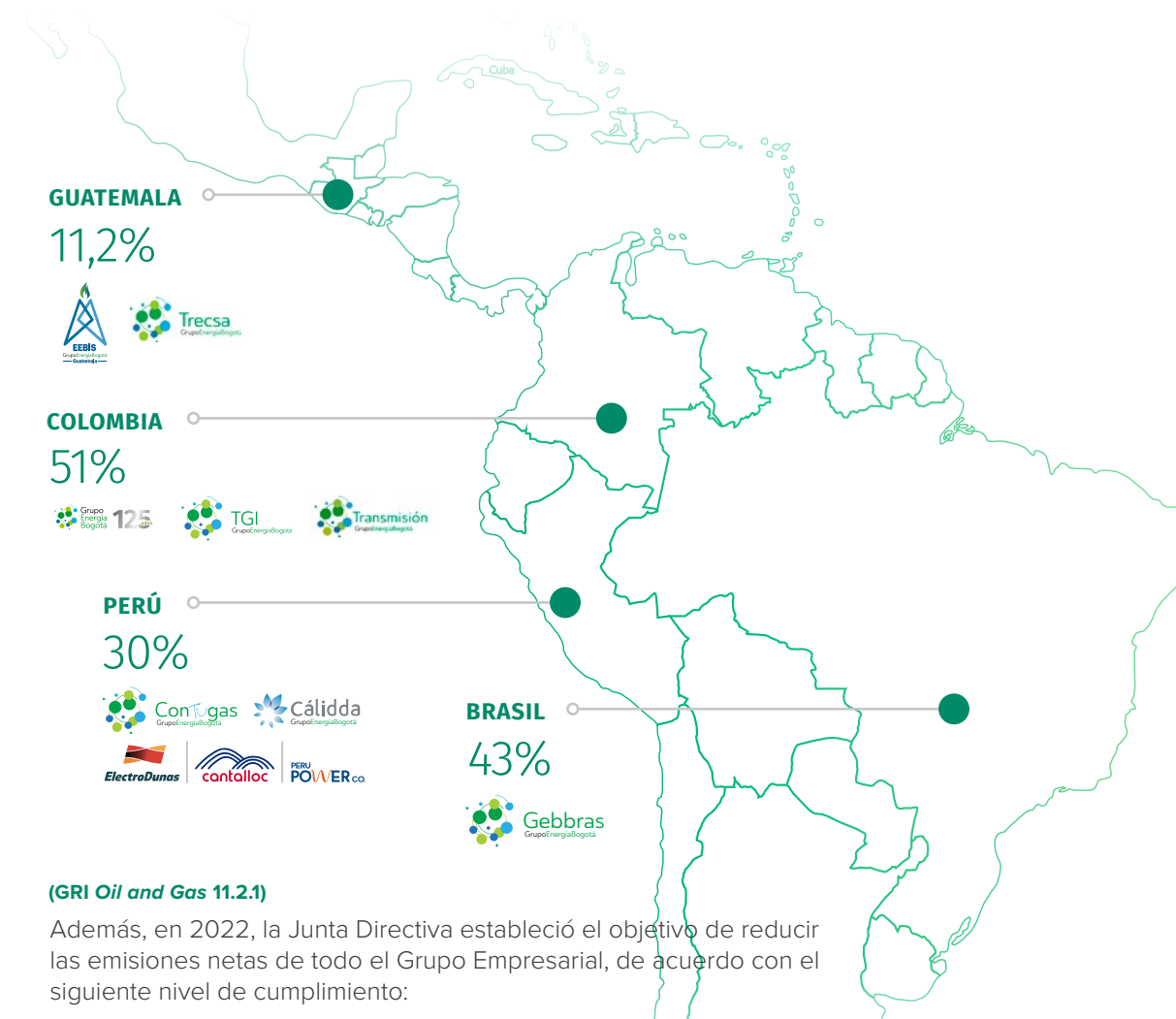
● Emisiones totales
 ● Emisiones netas

Tabla de emisiones compensadas por filial en el año 2022

TonCo ₂ e	EMISIONES COMPENSADAS 2022			
	Corporativo	Sucursal	TGI	Calidda
	248	3.823	70.597	3.320

En 2022, el GEB y sus filiales compensaron **77.987 tCO₂e** mediante la compra de bonos de carbono originados en proyectos REDD+.

COMPROMISOS FRENTE A LA REDUCCIÓN DE EMISIONES A 2030



(GRI Oil and Gas 11.2.1)

Además, en 2022, la Junta Directiva estableció el objetivo de reducir las emisiones netas de todo el Grupo Empresarial, de acuerdo con el siguiente nivel de cumplimiento:

NIVEL DE CUMPLIMIENTO	META DE REDUCCIÓN DE EMISIONES DE CO ₂ E EN 2022
Satisfactorio (90 %)	3,70 %
Muy satisfactorio (100 %)	4,20 %
Extraordinario (120 %)	4,60 %

% reducción de emisiones netas

El cumplimiento de este objetivo corresponde al 10 % de la compensación variable de los colaboradores. Adicionalmente, mediante la compra de bonos de carbono, las filiales del Grupo compensan las emisiones que no pueden reducir mediante ajustes tecnológicos.

Introducción

Estrategia
del GEB

Gestión
del Entorno

**Gobierno,
Talento y Bienestar**

Portafolio
Sostenible y
Competitivo



3 GOBIERNO, TALENTO Y BIENESTAR

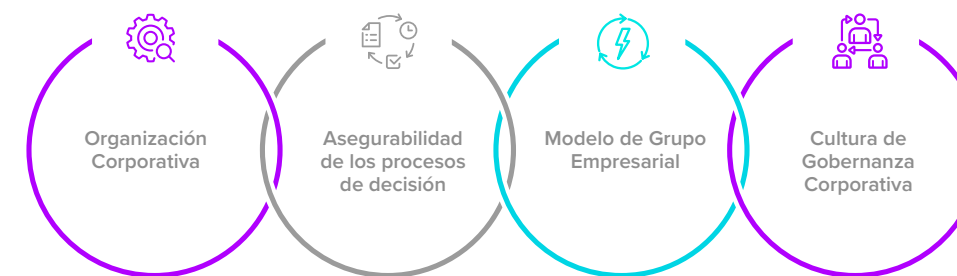
GOBIERNO CORPORATIVO

El gobierno corporativo es el apalancador de la estrategia que define cómo se desarrollan los negocios del GEB. Es una herramienta necesaria para enfrentar de manera competitiva y sostenible los retos de la transición energética.

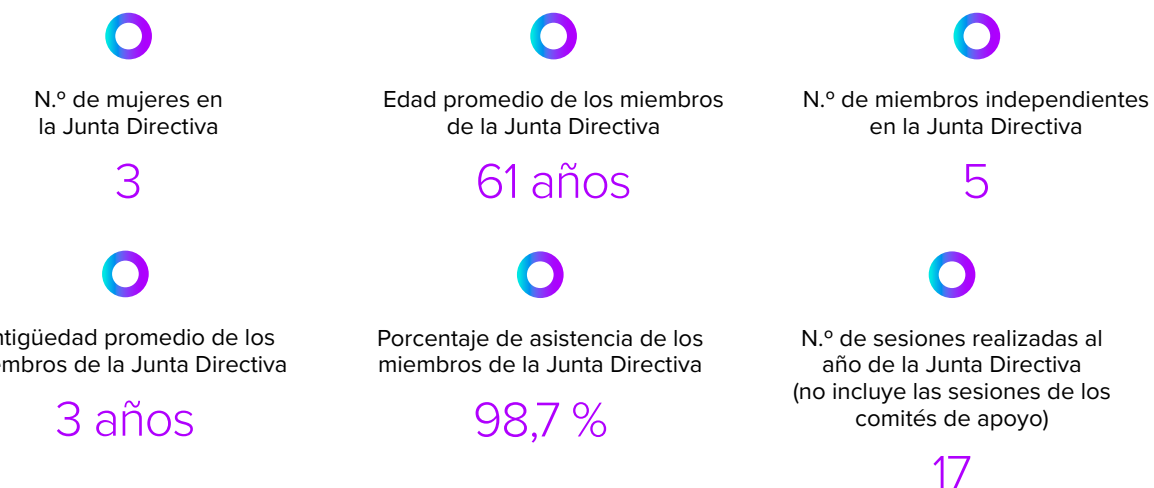
La gestión de gobierno corporativo garantiza el respeto de los derechos de los grupos de interés, y soporta el cumplimiento de los deberes y obligaciones de los órganos de dirección del GEB. Los instrumentos de gobierno corporativo aseguran el cumplimiento de la estrategia de protección de los derechos humanos y la gestión transparente y efectiva de los procesos de toma de decisiones al más alto nivel.

(GRI 3-3)

MODELO DE GOBIERNO



La Junta Directiva del GEB cuenta con un Comité de Gobierno Corporativo y Sostenibilidad, que tiene por objeto proponer y supervisar el cumplimiento de las medidas de gobierno corporativo y del enfoque de sostenibilidad adoptados en la Sociedad y las empresas que conforman el Grupo.



RESULTADOS:

Se actualizó el Acuerdo de Grupo Empresarial suscrito con las empresas filiales, fijando el marco estratégico corporativo de relacionamiento.

61 años

Cumplimiento del 95,9 % de las mejores prácticas establecidas por el Código País de la Superintendencia Financiera de Colombia.

Cumplimiento del 97,3 % del Reconocimiento IR (*Investor Relations*) otorgado por la Bolsa de Valores de Colombia (BVC) a los emisores.

Calificación de 100 % en la Medición de Gobierno Corporativo adelantada por la Veeduría Distrital a las empresas que cuentan con participación del Distrito Capital.

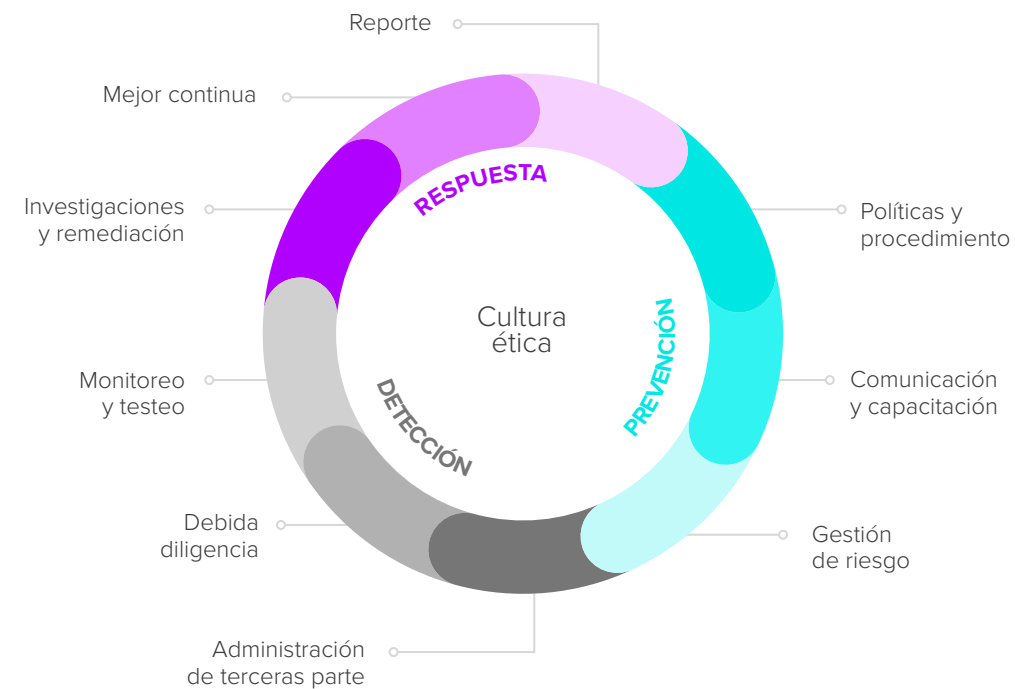
Obtención de 83 puntos en la dimensión económica y de gobernanza de los índices de sostenibilidad de Dow Jones, evaluados por S&P Global.



16. 5

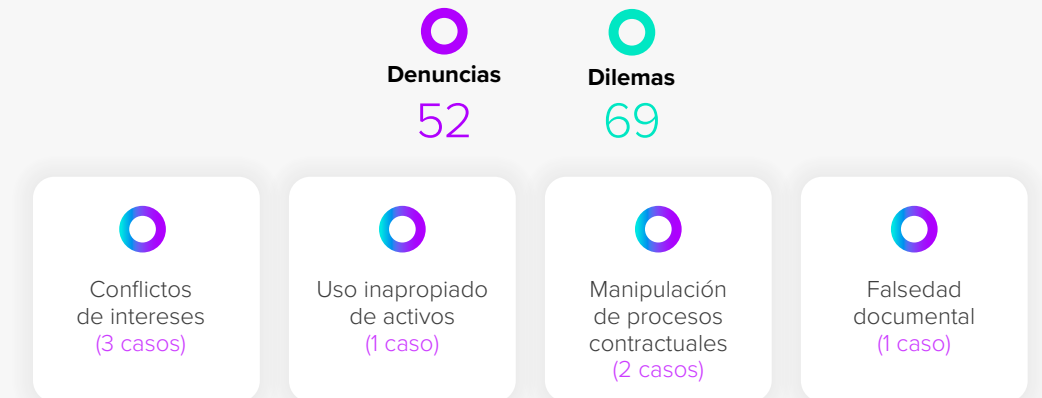
ÉTICA Y TRANSPARENCIA

La ética y la transparencia son la base sobre la cual se cimantan todas las relaciones, interacciones, acciones y decisiones del Grupo Energía Bogotá y sus filiales. Para el GEB, es fundamental garantizar que todos los objetivos empresariales se cumplan sin transgredir el marco ético institucional y que la gestión se fundamente en conductas transparentes.

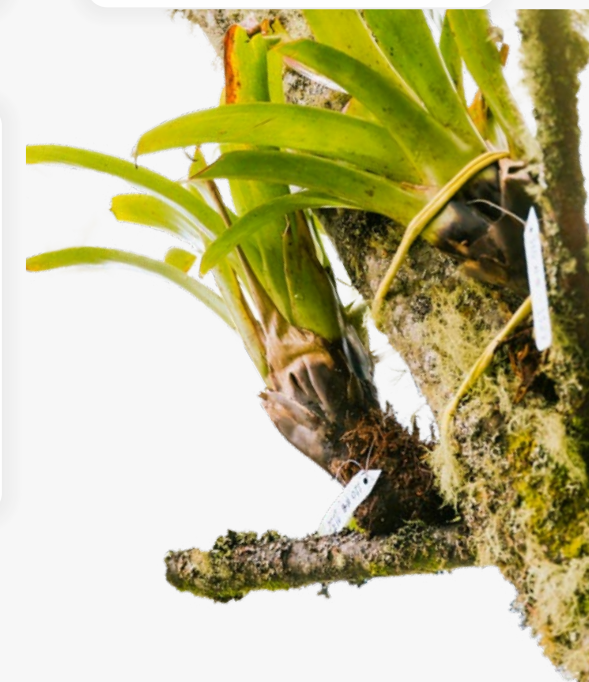
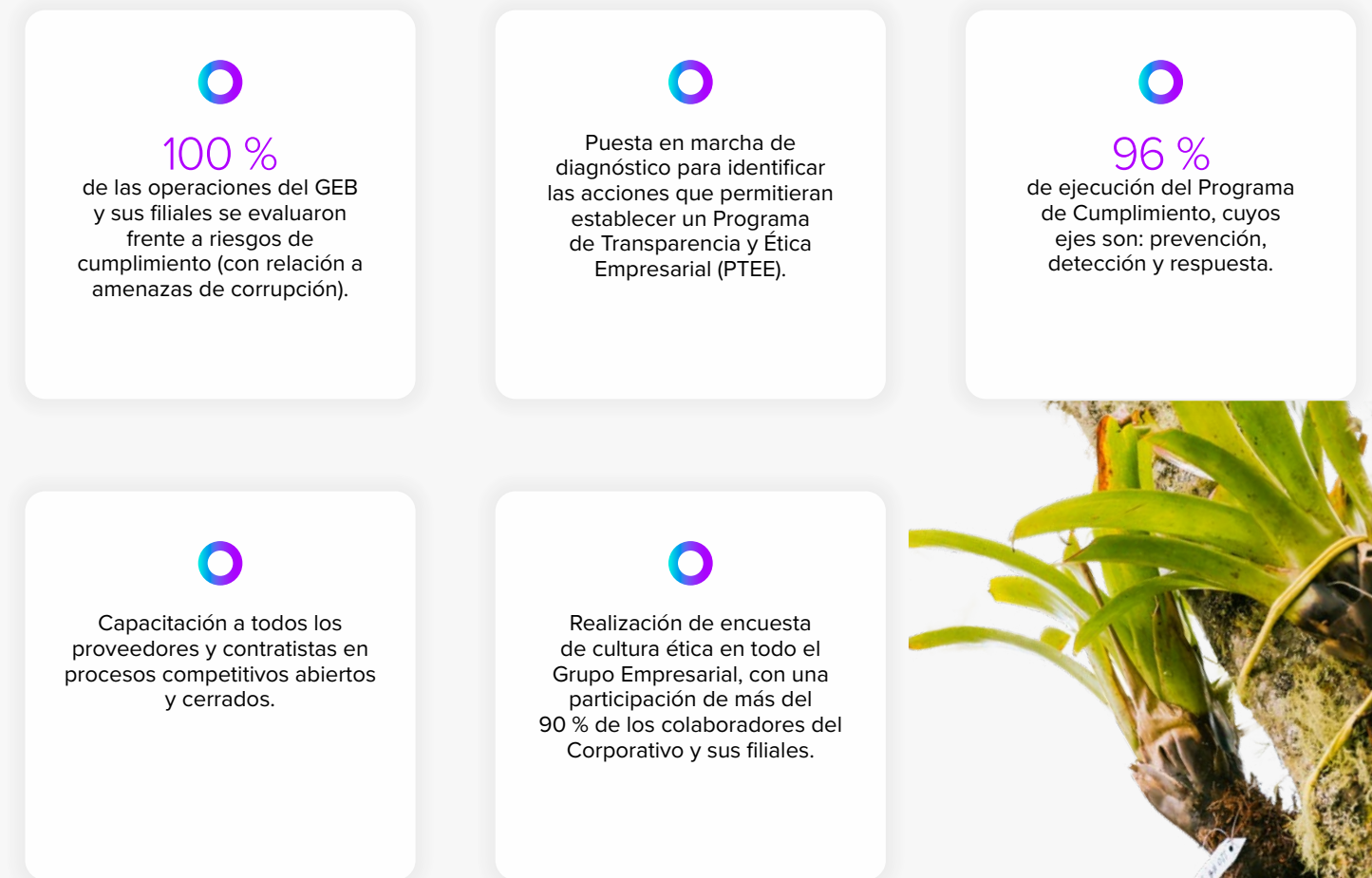


El Canal Ético permite generar confianza a los grupos de interés. Es administrado por un tercero independiente, y permite a los colaboradores y agentes externos del GEB comunicar dilemas éticos, reportes, denuncias o consultas sobre situaciones que pudieran afectar al marco ético de la Compañía.

EVENTOS REPORTADOS EN EL CANAL ÉTICO



RESULTADOS:





5, 5.5



8.2, 8.5, 8.8

GESTIÓN DEL TALENTO Y BIENESTAR

En el GEB, la gestión del talento se enmarca en los valores corporativos (primero la vida, integridad, trabajo en equipo con responsabilidad individual, enfoque a resultados y empatía), los cuales brindan el marco de actuación que permite desarrollar el talento GEB y convertirlo en una empresa referente en el mercado en este campo.

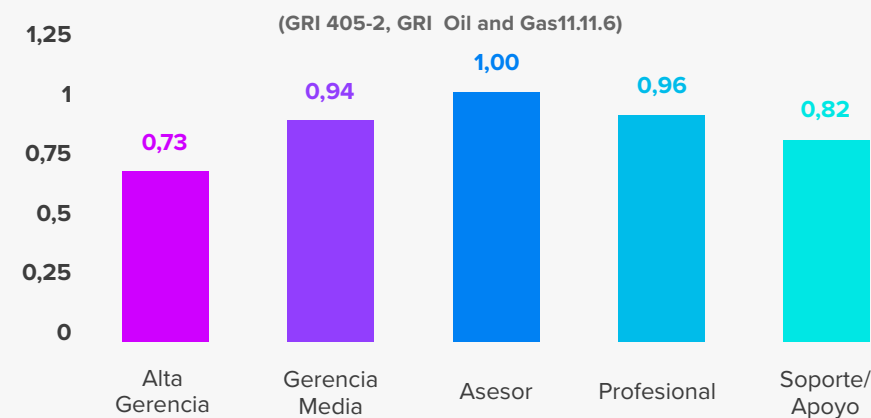
En 2022, el plan de trabajo de gestión del talento estuvo enfocado en el fortalecimiento del desarrollo de los colaboradores, de su capacidad de liderazgo y de las condiciones de seguridad y bienestar.



- 26% Mujeres en Alta Gerencia
- 40% Mujeres en Gerencia Media
- 38% Mujeres en Cargos Directivos



RELACIÓN SALARIO HOMBRES Y MUJERES POR NIVEL DE CARGO



* No incluye Cantalloc ni Perú Power Co.

INVERSIÓN EN FORMACIÓN DE COLABORADORES

2022	
Promedio de horas de capacitación y desarrollo por empleado	45 horas
Promedio de inversión en capacitación y desarrollo por empleado (COP)	\$ 1.418.558

RESULTADOS:

Más del 95 % de los colaboradores cuentan con altos niveles de satisfacción en el ambiente laboral.

Fortalecimiento del plan de Bienestar Integral con foco en salud mental y física como respuesta a los contextos pospandemia.

100 % de los líderes del GEB recibieron evaluaciones periódicas de desempeño bajo metodología 360°.

99 % de los colaboradores del GEB participaron en programas de formación en 2022.

SALUD Y SEGURIDAD EN EL TRABAJO

Para el Grupo Energía Bogotá, la protección de la vida y la seguridad de los colaboradores y contratistas es un objetivo central. Así lo refleja el valor corporativo «Primero la vida».

El Grupo cuenta con un Sistema de Gestión de Seguridad y Salud en el Trabajo (SG-SST) que, además de cumplir con la legislación aplicable en cada uno de los países donde tiene operaciones, está diseñado bajo la norma internacional ISO 45001:2018. En 2022, **se cumplieron cinco años sin accidentes de trabajo fatales** en ninguna de las operaciones en Colombia, Perú, Guatemala y Brasil.



RESULTADOS:



Entrenamiento del
100 %
de los colaboradores y
contratistas en temas de
salud y seguridad en
el trabajo.



Implementación de
programas que promueven
hábitos, estilos de vida
saludables y el bienestar
integral de los colaboradores
directos del GEB.



0
casos de dolencias o
enfermedades laborales
registrados en los dos
últimos años en el GEB o
en nuestras filiales.



Cobertura del
100 %
de los colaboradores y
contratistas por el SG-SST.



Cumplimiento del
90 %
en el indicador de
desempeño proactivo,
aumentando la cobertura e
incorporando la verificación
de calidad de las prácticas
proactivas.

Introducción

Estrategia
del GEB

Gestión
del Entorno

Gobierno,
Talento y Bienestar

**Portafolio Sostenible
y Competitivo**



04 PORTAFOLIO SOSTENIBLE Y COMPETITIVO

DESEMPEÑO ECONÓMICO

La visión estratégica de largo plazo del Grupo es la de ser líder en Latinoamérica, con un portafolio enfocado, rentable y sostenible, que se apalanca en la innovación y en un gobierno ágil y transparente que genere valor e impactos social y ambiental positivos para los grupos de interés y comunidades de los territorios en que se opera.

RESULTADOS:



Récord en resultados en 2022, con ingresos acumulados de **COP 6,87 billones**, utilidad neta consolidada de **COP 3,0 billones** y un EBITDA de **COP 4,8 billones**.



Utilidad operacional de **COP 2,1 billones** de pesos, **18 %** adicional con relación a 2021.



Crecimiento del **24 % en costos** en línea con el mayor nivel de operaciones y mantenimientos.



Obtención de crédito sindicado internacional de **USD 509 millones** y la colocación de deuda local de **COP 262.000 MM**, con el propósito de financiar el plan de inversiones 2022.



Ratificación de **Fitch Ratings y Moody's** de calificaciones de BBB y Baa2, respectivamente, con perspectiva estable, manteniendo el grado de inversión de la Compañía.



Adhesión del GEB al pacto por la reducción de tarifas eléctricas, impulsado por el Gobierno colombiano.



Gestión eficiente de la deuda considerando la volatilidad de las tasas de interés del mercado.



(201-1)

VALOR ECONÓMICO GENERADO Y DISTRIBUIDO

DESEMPEÑO ECONÓMICO

	TRM	Diciembre 31-2022
	USD	\$ 4,255.44
	GEB (COP) en MM	GEB (USD) en MM
	2022	2022
Valor económico generado (VEG)	\$ 9.294.336	\$ 2.184,11
Ingresos operacionales	\$ 6.876.110	\$ 1.615,84
Ingresos financieros (intereses, dividendos de acciones, entre otros)	\$ 259.002	\$ 60,86
Ingreso Método de Participación Patrimonial	\$ 2.096.561	\$ 492,68
Otros ingresos no operacionales	\$ 62.663	\$ 14,73
Valor económico distribuido	\$ 7.137.124	\$ 1.677,18
Costos operacionales (alquiler de inmuebles, cuotas de licencias, regalías, pagos a contratistas, entre otros)	\$ 3.229.749	\$ 758,97
Salarios, prestaciones sociales y otros beneficios de empleados (salarios, contribuciones a pensiones, seguros, indemnizaciones, otros pagos al gobierno en nombre de los empleados, entre otros)	\$ 412.270	\$ 96,88
Dividendos pagados a los accionistas	\$ 1.762.786	\$ 414,24
Pago a proveedores de capital (intereses)	\$ 1.019.884	\$ 239,67
Pagos al gobierno (impuestos, multas, sanciones, permisos, entre otros)	\$ 672.427	\$ 158,02
Inversiones en la comunidad	\$ 40.007	\$ 9,40
Valor económico retenido	\$ 2.157.212	\$ 506,93
EBITDA*	\$ 4.865.880	\$ 1.143,45
Utilidad neta**	\$ 3.026.986	\$ 711,32

*Corresponde al EBITDA ajustado que se está compuesto por el EBITDA controlado más los dividendos decretados.

** Utilidad neta del ejercicio atribuible a participación controlada y no controlada.





5,1, 5,5



8,2, 8,5, 8,8

EXCELENCIA OPERACIONAL Y CALIDAD DEL SERVICIO

La excelencia operacional y la calidad del servicio permiten alcanzar altos estándares de confiabilidad, disponibilidad, y un adecuado manejo de los costos y riesgos.

El Sistema Integrado de Gestión garantiza la operación confiable de la infraestructura y la disponibilidad de los servicios, acompañado de planes de continuidad del servicio, gestión del conocimiento, innovación y buenas prácticas.



RESULTADOS DE NUESTRA GESTIÓN:

(Propio) (SASB IF-GU-540a.4)

• Disponibilidad de la infraestructura en operación

	2019	2020	2021	2022
Disponibilidad activos en transporte de gas (%)	TGI			
	98,2	98	97,8	99,93
Disponibilidad de estaciones compresoras para transporte de gas (%)	98,2	98	97,8	96,4
Disponibilidad activos en distribución de gas (%)	CÁLIDDA			
	100	100	100	100
Disponibilidad activos en distribución de gas (%)	CONTUGAS			
	100	100	100	100
Disponibilidad activos en transmisión de energía (%)	SUCURSAL			
	99,96	99,95	99,92	99,91
Disponibilidad activos en transmisión de energía (%)	CONECTA			
	99,98	99,99	100	100
Disponibilidad activos en Transmisión de energía (%)	100	100	100	99,91
Disponibilidad activos en distribución de energía (%)	N/D	N/D	N/D	88,6

• **Cumplimiento del plan de mantenimiento**

	2019	2020	2021	2022
SUCURSAL				
	100,00	100,00	100,00	100,00
TGI				
	98,90	98,40	98,30	98,10
CÁLIDDA				
	100,00	95,40	98,80	98,70
CONTUGAS				
	100,00	100,00	100,00	100,00
CONECTA				
	99,60	100,00	97,10	99,99
ELECTRODUNAS				
	94,40	82,94	91,31	96,50

RESULTADOS:



Certificación en ISO 55001:2014 para el sistema de gestión de activos del GEB.



Reconocimiento para el GEB como la empresa más eficiente en costos de mantenimiento, de acuerdo con el referenciamiento CIER 11 (Comisión de Integración Energética Regional).

99 % de cumplimiento del plan de mantenimiento a nivel del Grupo Empresarial.



Certificación de TGI bajo la norma ISO 50001 de eficiencia energética.



Implementación en TGI del **95 %** del «Plan de apriete y ajuste» para la reducción de emisiones de metano.



Inicio de la operación de los primeros equipos de compensación reactiva en Centroamérica con Conecta.



Disminución del **40 %** en los reclamos de los clientes con respecto al año anterior en Contugas.





TRANSICIÓN ENERGÉTICA Y DESARROLLO BAJO EN CARBONO

Mediante sus operaciones, el GEB facilita el crecimiento de la movilidad sostenible, la eficiencia energética, el uso de energía solar y eólica, y la incorporación de nuevas fuentes de energía, como el hidrógeno.



RESULTADOS:

En 2022, el **84 %** de las inversiones dirigidas a proyectos de transición energética.

Adquisición de Elecnorte en La Guajira, Colombia, con **138,3 km** de líneas de transmisión.

Refuerzo de la presencia en Brasil, adquiriendo **5** concesiones de transmisión de energía con una inversión de **USD 821 MM**, sumando **2.416 km** de líneas de transmisión y **13** subestaciones operativas.

Inauguración de la primera estación de GNL en Perú por Cálidda.

Inicio de la operación de una planta solar fotovoltaica de ElectroDunas en Ica norte, que evita la emisión de **84 t de CO₂** por año y ha prevenido el consumo de 70 t de combustibles fósiles.

Ampliación de la red de distribución de gas e instalación de **219.175** nuevas conexiones para alcanzar un total de **1.519.397** clientes en Cálidda.

Instalación del sistema BESS (de almacenamiento de energía para la regulación de frecuencia) en la subestación de transmisión Llipata, en Perú, de ElectroDunas.

• Inversiones de GEB a la transición energética (USD)

GEB	Cálidda	Conecta
\$587.000.000,	\$138.138.767	\$32.083.662
Sucursal	Contugas	TOTAL
\$62.423.392,	\$3.166.563	\$826.373.411
TGI	ElectroDunas	
\$1.031.027	\$2.530.000	

INNOVACIÓN Y TRANSFORMACIÓN DIGITAL

La innovación es un apalancador de la estrategia corporativa del Grupo Empresarial, que le permite encontrar nuevas fuentes de valor sostenible.

El modelo de gestión de innovación está centrado en la colaboración con ecosistemas locales de innovación, y contribuye a su crecimiento y maduración.

(CSA DE S&P GLOBAL) GASTO EN I+D+i	GRUPO EMPRESARIAL			
	2019	2020	2021	2022
Gasto total en I+D (Millones de USD)	4,65	16,05	32,99	9,07
Número de puestos de I+D	3	37	55,20	64,23
Gasto en I+D como % de las ventas	0,31	2,03	3,87	1,28

RESULTADOS:



Adopción de la **Política de Innovación**, que define los lineamientos de gestión en este campo.



Lanzamiento de la marca de innovación GEB «**Stars Up**» como sombrilla de la función de I+D+i del Grupo Empresarial.



Creación del **Comité de innovación** del Corporativo y las filiales controladas.



Generación de **99 ideas** de innovación, 37 de las cuales avanzaron con el desarrollo del caso de negocio cualitativo, y más de 13 con el desarrollo del caso de negocio cuantitativo.



Inicio de la ejecución de **12 proyectos piloto** de innovación, y finalización de 5.



Formación de más de 40 dinamizadores de innovación distribuidos en el Grupo Empresarial para potenciar la función de I+D+i del GEB.



Lanzamiento de una plataforma interna de gestión de ideas, incluyendo sesiones y canales para originarlas y registrarlas.



Fortalecimiento de los controles de seguridad informática para la protección de los datos ante virus informáticos, y de identidad ante robo o suplantación de credenciales y fuga de información.



Implementación del teletrabajo soportado en tecnologías digitales, permitiendo el desarrollo de las funciones de los colaboradores y la interacción entre los grupos de trabajo.



Definición de metodologías de gestión de riesgos y de ciberactivos.



REPORTE INTEGRADO DE SOSTENIBILIDAD

2022

Resumen ejecutivo

